

## 野放或收容

蝙蝠是野生動物，不是寵物，讓牠返回大自然才是真的愛牠。

蝙蝠是野生動物，偶爾會因為虛弱或生病掉落，發現麗沙病毒的案例全世界都不多，不用過度擔心。

在你的協助下，蝙蝠可以成功的重返大自然。

如果您願意協助，請參考蝙蝠資訊站。

## 關於麗沙病毒

是一種RNA的病毒，現已有16個基因型(genotype)，其中14個基因型被國際病毒分類委員會(ICTV)正式命名。蝙蝠可作為絕大多數麗沙病毒的天然宿主，也被稱做「蝙蝠麗沙病毒」。國內發現的新型麗沙病毒介紹如下表：

狂犬病毒、麗沙病毒、新型麗沙病毒比較表

國家日期 105.11.9	狂犬病毒	麗沙病毒(狂犬病毒除外)	新型麗沙病毒
分佈地區	全球	歐洲、澳洲、中亞、非洲	台灣(僅1例)
動物宿主	哺乳類(台灣僅鼬獾、白鼻心檢出陽性)	蝙蝠、貓、犬、水獺、鼬獾、綿羊、石貂	東亞家蝠(僅1例)
人畜共通	是	不一定 (六種基因型可動物傳人)	未知
人類病例	世衛估計每年約5萬人死亡	罕見，歷年約13人死亡	無
人類感染潛伏期	1-3個月不等，可短於7天，可長達7年	短至4週，最長達27個月	未知(尚無人類病例)
人類感染致死率	高(發病幾乎100%死亡)		未知(尚無人類病例)
人類症狀	腦炎症狀：嘔吐、頭痛、發燒、吞嚥困難、顏面麻痺、說話困難、激動、肌肉痙攣、運動失調等		未知(尚無人類病例)
預防方法	● 避免接觸動物 ● 被抓咬傷後立刻用大量清水沖洗傷口，就醫評估暴露後預防接種 ● 經常接觸野生動物的保育人員、獸醫師等應先接種疫苗		

資料來源：衛生福利部疾病管制署

由於蝙蝠不會主動攻擊人，通常是人去抓牠，迫於防衛而咬人，造成傷害極低。不要去抓蝙蝠就無須擔心蝙蝠！看到蝙蝠出現、飛過您附近的狀況下，您都是安全的。

蝙蝠感染麗沙病毒後可能導致無法飛行而在地上爬行，請勿直接接觸蝙蝠，同時確實為自家犬貓及食肉目寵物定期注射狂犬病疫苗，如此才能保障人畜安全。

## 蝙蝠後送站

### 臺北市蝙蝠保育學會

聯絡電話：0968-147-017

臉書搜尋：臺北市蝙蝠保育學會

### 【臺北後送站】

#### 【澄毅動物醫院】許祖誠醫師

(02)2733-4341 臺北市大安區安和路二段171巷13號1樓

#### 【臺北市動物保護處】

(02)8791-3064、8791-3065 動物保護救援專線

### 【宜蘭後送站】

#### 【林務局羅東林區管理處 員山生態教育館】

(03)9224-307 宜蘭縣員山鄉員山路一段163號  
(週二~週日 09:00 ~ 17:00，每週一《遇國定假日則順延一天》、農曆除夕及初一全天不開放《休館日遇臨時性變動調整，以現場公告為準》)

臉書搜尋「宜蘭蝠利社」

### 【嘉義後送站】

#### 【林務局嘉義林區管理處 觸口自然教育中心】

(05)2590-211 嘉義縣番路鄉新福村1鄰五虎寮18號  
(週一~周五 09:00 ~ 17:00《農曆除夕及初一不開放》)

### 【臺南後送站】

#### 【臺南市社區大學】

(06)2515-670 臺南市公園路750號(星期六、日無人上班) 臉書搜尋「小小蝙蝠俠」

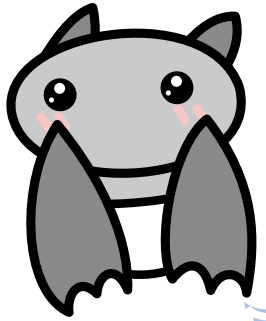
### 【其他各縣市】

請洽各縣市政府相關野生動物保育機關如農業局或動物保護處協助...



如需擷取使用本摺頁之攝影、圖片，須徵求著作財產權人同意或書面授權  
2016年11月編印

# 發現 蝙蝠



## 二不一要!!

請大家  
遵守

No 不要棄養寵物

No 不要接觸及捕捉野生動物(包括蝙蝠)

Yes 要每年帶家中犬貓及人工飼養食肉目動物施打狂犬病疫苗，如遭蝙蝠咬傷時應立即就醫評估施打疫苗等必要處置。

高風險人員-蝙蝠保母、蝙蝠研究人員等應做暴露前免疫！

臺灣蝙蝠麗沙病毒與狂犬病病毒為同一親緣群(Phylogroup 1)麗沙病毒，文獻指出施打狂犬病疫苗可以產生交叉保護效果。

行政院農業委員會動植物防疫檢疫局 主辦  
臺北市蝙蝠保育學會 協辦

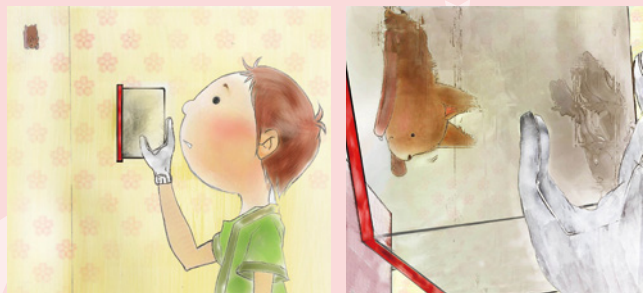
廣告

# 蝙蝠在家中

蝙蝠是溫馴的野生動物，不會主動攻擊人。但掉落在地上的蝙蝠可能是生病或受傷，會因為人的接近做出自衛的反應(如露出牙齒)，不過這樣的案例並不多。



蝙蝠出現在家中可能會因為找不到出口而亂飛，此時不要驚慌。飛行一陣子後蝙蝠通常會停在牆角或窗簾上，此時，可以利用大容器如臉盆……悄悄的到蝙蝠附近，利用這個容器將蝙蝠蓋住，接著順著牆壁跟容器間滑入硬紙板或墊片，接著將紙板或墊片與容器一起離開牆面，蓋好後帶到戶外去野放就可以了。



若發現的蝙蝠已經死亡或收容中的蝙蝠死亡，請務必注意不要直接碰觸蝙蝠，請用塑膠袋或戴上手套將蝙蝠拾起，再將蝙蝠置入封口袋（或夾鍊袋）密封。

① 用冷藏宅配寄給蝙蝠小組，如果沒有辦法馬上宅配，先置入冰箱中冷藏。這樣是為了確保樣本新鮮可作為研究分析之用。（注意：不要冷凍）

請寄送前電話或EMAIL告知，確認樣本是符合可檢驗的再寄送。

電話：0968-147-017 Email：bat@batinfo.org

② 各縣市動物防疫機關協助，將已死亡的蝙蝠送驗監測。

# 判斷蝙蝠年紀



剛出生的蝙蝠多半沒有毛髮或毛髮稀疏，第一眼就可以知道是蝙蝠寶寶，因為母親不在身旁又缺乏毛髮很容易失溫，提供代奶及保溫是很重要的。

將蝙蝠寶寶置入小盒子後，置於溫度高且非陽光直曬的地方(約32-39°C，如熱水瓶旁)，2-4小時餵食代奶一次。

成蝠及第一年出生，已經長大至接近成蝠體型的「亞成蝠」在白天拾獲時可能有脫水的疑慮，適時的提供飲用水可以幫助牠們活下去。牠們可以不用餵代奶，只需先暫時收容於小盒子中，等待傍晚野放。

臺灣蝙蝠多為食蟲性，少數為植食性。

有些則以無脊椎動物為食，

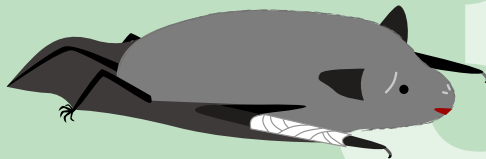
**沒有吸血蝙蝠！**

我們住在中南美洲囉!



# 蝙蝠受傷

可以看出明顯的外傷如骨折、流血，對於看不出有受傷卻又無法飛行的，需要獸醫或專業人員進一步確定。



【受傷的蝙蝠無法野放】

如於傍晚野放時，沒有明顯外傷的蝙蝠。卻飛不起來或飛一下就又落地，有可能是受傷，如脫臼或其他內傷甚至生病虛弱。可移送收容單位協助收容照顧。



# 不慎被咬



1.要洗手

2.要回報

3.要留下蝙蝠

4.不要打死蝙蝠

如不小心被蝙蝠咬傷，必須馬上以肥皂清洗該部位至少15分鐘後用大量清水清洗。再以優碘消毒傷口，至醫院就診並告訴醫師。若與蝙蝠的體液接觸(如尿液)，以肥皂水清洗，接觸的物體再以70%酒精消毒。



0968-147-017

同時應將咬傷人之蝙蝠送往臺北市蝙蝠保育學會，進行蝙蝠物種鑑定及相關資料建立，採集血液樣本送往實驗室進行相關病毒檢驗。被咬的人將傷口處理後請速就醫，各地就醫地點請查詢衛生福利部疾病管制署 ([www.cdc.gov.tw](http://www.cdc.gov.tw)) 或撥1922查詢。

接觸蝙蝠即使是寶寶務必戴手套  
避免蝙蝠的爪子勾傷

